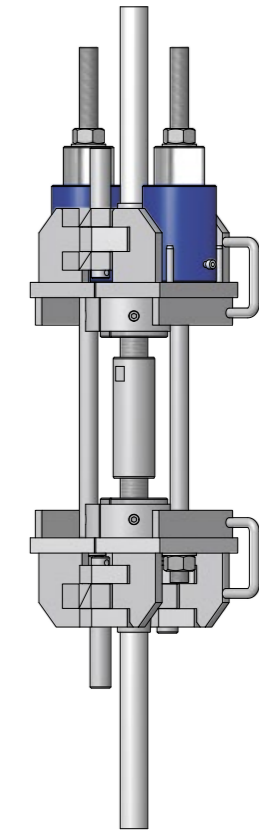
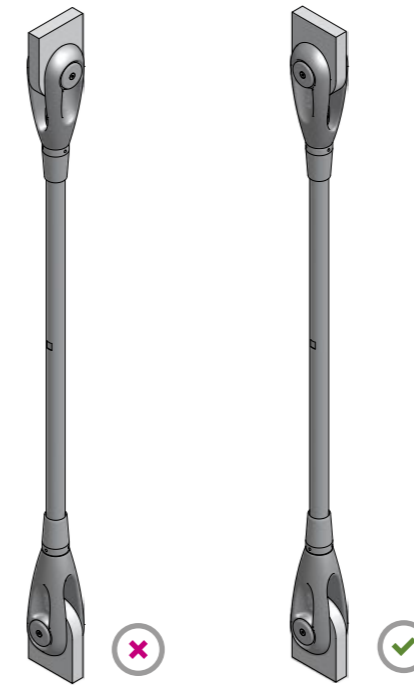
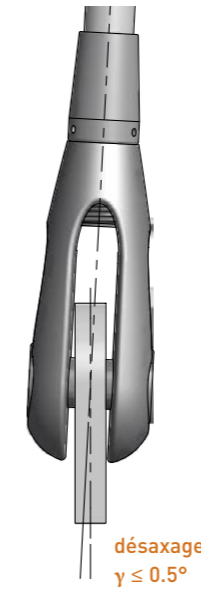
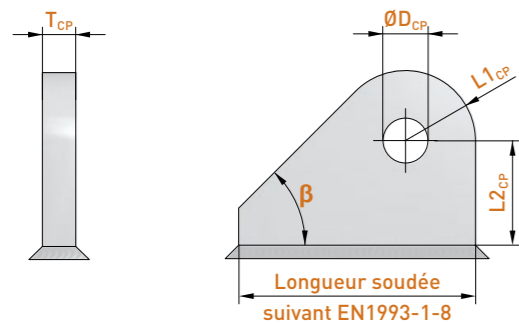
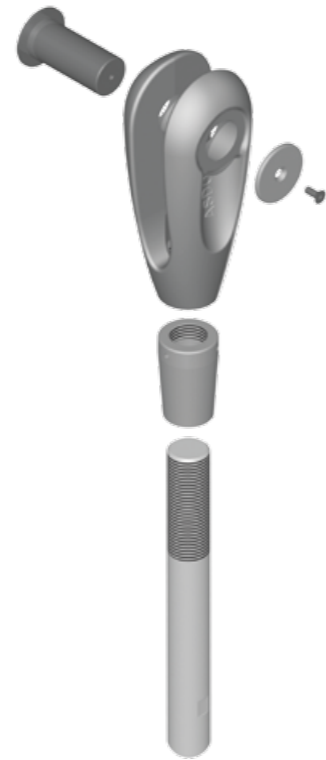
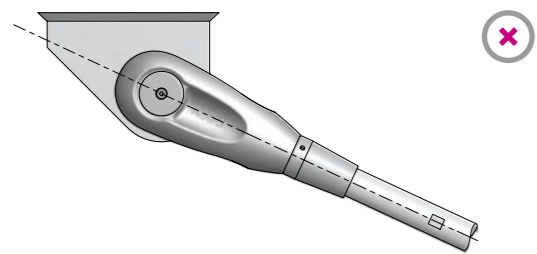
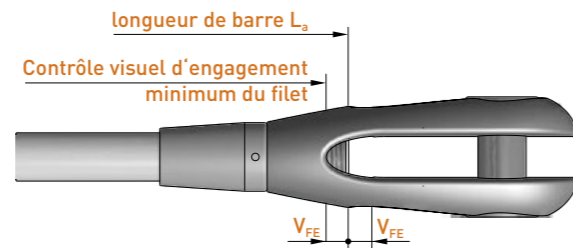
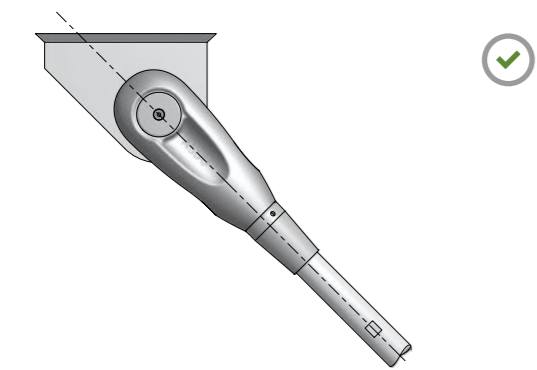


INSTALLATION

INFORMATION GÉNÉRALE



Platine/Gousset

La forme de la platine de connexion dépend du transfert de charge à la structure porteuse comme montré ci-dessus. Il faut s'assurer d'un transfert correct de charge vers la structure.

La platine sera fabriquée en matériau S355J2 conforme à EN10025 avec les dimensions minimum de la Table 5. L'épaisseur minimum des platines peut être atteinte au besoin par la superposition de plaques soudées. Les platines en acier inoxydable présenteront une limite élastique ($R_{0,2\%}$), équivalente ou supérieure à la qualité S355 de même épaisseur.

La perçage des goussets pour le passage de l'axe doit être réalisé mécaniquement.

La longueur et la taille des cordons de soudure seront réalisées en corrélation avec EN1993-1-8.

Assemblage

Le système ASDO est simple à monter. En général, les tirants de moins de 6m seront livrés complètement assemblés (les axes sont emballés séparément); les longueurs supérieures peuvent être décomposées en paquets distincts de longueurs transportables. Dès réception du matériel, veuillez contrôler que tous les composants sont bien présents et qu'aucun composant n'a pas été endommagé. Merci de contacter notre service technique si vous suspectez qu'une quelconque détérioration se soit produite.

Avant le montage, assemblez les longueurs complètement, et ajustez les longueurs axe/axe. Pour le montage, placez simplement la chape sur la platine de connexion, introduisez l'axe et immobilisez-le, et serrez à la main le système en tournant le ridoir (si présent), ou la barre (si pas de ridoir).

La forme des axes varie suivant le diamètre nominal et la qualité d'acier, mais est typiquement celle représentée ci-dessus. Les rondelles de blocage d'axe seront serrées, et boquées avec du Loctite ou un produit similaire.

Installation

En montant le système ASDO assurez-vous que le désaxage maximum n'excède pas 0,5° dans le plan de la ligne de force comme ci-dessus. Ceci évite la flexion des chapes et des platines de connexion.

Les systèmes de tirants ASDO seront installés avec les chapes dans le même sens, et pas inversées comme sur l'illustration ci-dessus.

L'extrémité de la barre filetée doit être visible dans la chape, afin de s'assurer de l'engagement complet du filetage.

Pour une information détaillée sur l'installation de nos tirants, merci de contacter notre service technique.

Mesures sur site des charges et mise en précontrainte.

On peut mesurer les charges ou introduire des précontraintes dans les tirants ASDO lorsqu'ils ont été installés. Un équipement hydraulique spécialement conçu peut être loué, ce qui permet de mettre les tirants sous précontrainte, ou de mesurer la charge à laquelle ils sont soumis. Merci de contacter notre service technique pour de plus amples informations.

Les tirants ASDO peuvent également être fournis équipés de jauges de contrainte Strainsonic. Avec un appareil portable, un signal à ultra-sons est envoyé, et un temps de parcours mesuré, utilisant une électronique sophistiquée. Avec une mesure instantanée des variations du signal ultra-sonore dues aux contraintes dans la jauge de contrainte, l'effet « acousto-élastique » est utilisé pour mesurer la contrainte dans la jauge.

C'est une méthode de mesure des charges utilisable sur site et assez précise (+/-2,5%) avec auto-compensation à la température.